



Nummer 1 | Mars 2015



Fridlysta arter funna i John Bauers Park

Under den pågående inventeringen av John Bauers Park har ett flertal fynd av fridlysta arter gjorts i parken (se nedan).

Citronfläckad Kärrtrollslända, *Leucorrhinia pectoralus* (Charpentier 1825), se bilden ovan [Länk till fyndrapporten i Artportalen](#)

Arten förekommer endast på två lokaler på den västra sidan av Rocksjön varav en lokal befinner sig i John Bauers Park.

Totalt antal par i Rocksjön uppgår under gynsamma och varma somrar till sex par. Mindre gynsamma år med dålig väderlek uppgår det totala antalet par i Rocksjön till endast ett - 4 par. Arten och populationen kan genom sitt ringa individantal inte räknas som stabil och livskraftig och arten och dess livsmiljö bör därför varsamt skyddas från exploatering..

Den Citronfläckade Kärrtrollsländan *Leucorrhinia pectoralus* är listad i annex 2 till EU:s s.k. Art- och habitatdirektiv, vilket innebär att Sverige skall utse och skydda områden för arten. Dessa områden ingår i ett Europeiskt ekologiskt nätverk av skyddade områden, Natura 2000.

Då en av de två lokalerna finns i John Bauer Parken så borde artens livsmiljö i parken skyddas av Jönköpings kommun enligt EU:s s.k. Art- och habitatdirektiv. Parken bör avsättas som naturreservat och skyddas från framtida exploatering och således införlivas med Rocksjöns naturreservat. Planerna att anlägga en väg genom den norra delen av John Bauers Park är inte förenligt med EU:s s.k. Art- och habitatdirektiv och vore förödande

Dammen i John Bauers Park

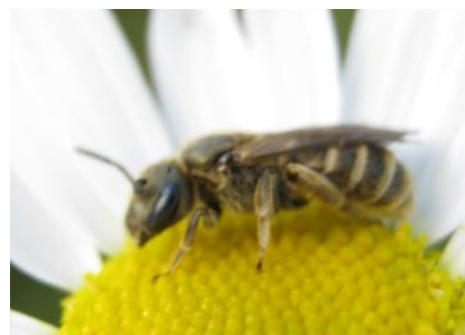
Där den fridlysta arten Citronfläckade Kärrtrollsländan, *Leucorrhinia pectoralus* (Charpentier 1825) påträffades.



Nektarsugande insekter

Föekommer rikligt i John Bauers Park.

En förtidig slåtter i parken innebär att de nektarsugande insekterna får svårt att finna föda.



för denna art och de andra fridlysta och rödlistade arterna som har sin hemvist i John Bauers Park. Anläggandet av vägen kommer att förstöra biotopen samt störa och förhindra vattentillförseln till dike och damm.

Mindre Vattensalamander, *Lissotriton vulgaris* (Linnaeus, 1758)

[länk till fyndrapporten i Artportalen](#)

Arten förekommer i och i nära anslutning till de vattendrag och våtmarker som finns i parken. En vägdragning med omfattande vägberedning och



dränering av det dike som avvattnar dammen skulle allvarligt skada och påverka arten och dess livsmiljö i parken.

Vanlig groda, *Rana temporaria* [länk till fyndrapporten i Artportalen](#)

Förekommer talrikt i parken under vinter, vår, sommar och höst. På vintern övervintrar arten i parken genom att gräva ned sig. På våren söker sig de vuxna grodorna till Racksjöns kärr och våtmarker för att para sig och lägga rom. Efter leken beger sig de vuxna grodorna tillbaka till parken för att söka föda och äta av de djur som lever i parkens rika mylla. På senhösten gräver de åter ned sig för övervintring och den Vanliga grodans livscykel börjar då åter om.

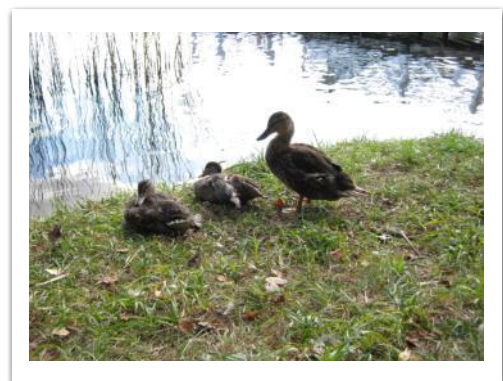
Åker groda, *Rana arvalis* (Nilsson 1842)

[länk till fyndrapporten i Artportalen](#)

De vuxna grodorna söker sig efter vårleken i Racksjöns våtmarker till John Bauers Park. Parken är ett viktigt födoområde för de vuxna grodorna. De vuxna grodorna föredrar att hitta sin föda i parken framför Racksjöns våtmarker.

Nya arter för länet

Sumpkarparspindel, *Ero cambridgei* (Kulczynski, 1911)



Limnologi och undervisning för skolklasser vid John Bauers brygga

Under våren 2015 kommer det att hållas en utbildningsdag i John Bauers Park.

Deltagarna ges då möjlighet att undersöka parkens biologiska mångfald bl.a. genom att håva vatteninsekter.

Vidare så kommer det finnas möjlighet att håva och studera landlevande insektsamt bli guidade runt i parken.



Sumpkarparspindel, *Ero cambridgei* (Kulczynski, 1911)

Sumpkarparspindel, *Ero cambridgei* är en ny art för Jönköpings län.



Sumpkarparspindeln och har i länet sin enda förekomst i John Bauers Park.

Länk till fyndrapporten i Artportalen
(se den orangeröda spindeln i höger marginal).



Smalsektorspindel *Zygiella atrica*, (C.L.Koch, 1845)

Länk till fyndrapporten i Artportalen

Har i Jönköpings län sin enda förekomst på fastlandet i John Bauers Park.
(bilden ovan)

Rödlistade arter

Hitills funna rödlistade arter i parken.

Almsnabbvinge, *Satyrium w-album* (Knoch, 1782)

Länk till fyndrapporten i Artportalen

Länk till Rödlistan och Artfakta

Tillbringar sin tid högt upp bland almens lövkronor sittandes på blad. Kommer ner till blommor för att suga nektar. En av de växter den då uppsöker är då Snöbär. I John Bauers Park finns flera snöbärs buskar. Tyvärr har buskarna blivit avsågade då de skall bidra med sin nektar till bl.a. Almsnabbvingen. För att säkerställa artens fortlevnad i parken borde växter och buskar som lockar fjärilar såsom Snöbär planteras i parken.

Almsnabbvinge, (*Satyrium w-album*)

Almsnabbvingen, *Satyrium w-album*



(Knoch, 1782)

Arten är rödlistad och har drabbats hårt p.g.a. den omfattande almsjukan som smittar almen och som gör att trädet dör. I John Bauers Park finns ett livskraftigt och friskt bestånd av almar. Almsnabbvingen tycker om att suga nektar från Snöbär (*Symphoricarpos albus*) och i parken finns det ganska rikligt med Snöbärshäckar. Tyvärr har Snöbärsbuskarna nyligen beskurits och tuktats så hårt att endast Snöbuskarnas stubbar återstår vilket drastisk minskar artens möjligheter att kunna finna nektar i parken.

Länkar

[Miljöbalken](#) (NFS 1999:12)

[Artskyddsförordningen](#) (2007:845)

Litteratur

Dannelid & Sahlén 2008. Trollsländor I Sverige – en fälhandbok, Länsstyrelsen i Sörmlands län

Askew, R.R. 1988. The dragonflies of Europe. Harley Books, Colchester.

Henriksson, B. 2001. Citronfläckad trollslända (*Leucorrhinia pectoralis*) i Blekinge. (Stencil, Länsstyrelsen i Blekinge län).

Nielsen, O.F. 1998. De danske guldsmederne. Danmarks Dyreliv. Bind 8. Apollo Books, Stenstrup.

Sahlén, G. 1996. Sveriges trollsländor (Odonata). Fältbiologerna.

Sandhall, Å. 1987. *Trollsländor i Europa*. Interpublishing. Stockholm. (Andra uppl. 2000).

Valtonen, P. 1980. Die Verbreitung der finnischen Libellen (Odonata). *Notulae ent.* 60(4): 199–215.



Foto: 2014 Anders Ahlstrand

Hane av Citronfläckad Kärrtrollslända, *Leucorrhinia pectoralis*
(Charpentier 1825)

Wikipedia och Creative Commons.